

Att sjöflyga till/inom Åland med omgivande skärgård

En tur med sjöflyg från Stockholmsområdet till Åland, särskilt under en vacker sommardag, är ingen stor sak. Flygtiden med ett 90-110 kts plan från Hägernäs sjöflyghamn i Täby till gästhamnen på östra sidan av Mariehamn är mindre än en timme (varav ca 15 minuter över Ålands Hav).

Till skillnad från motsvarande sträcka inom Sverige passera man dock en FIR-gräns och måste därför lämna in en FP innan start. Om man landar någonstans på vattnet inom Åland är det enklast att avsluta FP hos Mariehamn TWR (119,900) eller - om tornet är stängt - på Helsinki Radar (132,725). Om planet har amfibiefloats och man landar på EFMA med öppet torn så avslutas FP automatiskt av tornet. Observera att ingen landningsavgift utgår om landningen sker under tider då tornet är stängt, kolla därför gärna i NOTAM vilka öppettider som gäller! På Mariehamns flygplats finns även Avgas (kortautomat), dessvärre med en prisnivå som betydligt överstiger motsvarande priser i Sverige.

Här finns skäl att skjuta in en kommentar om ATS i luftrummet över Åland. Åland är som bekant inom många interna frågor och politikområden ett självstyre, helt svenskspråkigt, territorium med eget lagstiftande parlament, regering, flagga, frimärken etc. Detta gäller dock inte luftrummet som är en finsk angelägenhet. Det här betyder att ATS *en route* och flygning inom av Mariehamnstornet kontrollerad luft sköts av finska flygledare vilka som regel inte accepterar svenska i radiokommunikationen. Det är engelska eller finska som gäller. I praktiken betyder detta att nästan all radiokommunikation idag sker på engelska, något som besökande privatpiloter från Sverige bör ha klart för sig.

Förutom den internationella flygplatsen strax utanför Mariehamn finns också ett välskött litet fält (ägt av den åländska regeringen) tillgängligt i skärgården, Kumlingefältet (EFKG). Besök rekommenderas för de som har amfibiekapacitet! Fältet har banbelysning och en 600 m lång asfaltbana. Dock inte bensin. Däremot finns det cyklar att hyra för en tur upp till öns centralort (ca 2,5 km) med butik, Mogas och annan service.

Introduktion till listan med möjliga landningsplatser

Listan nedan omfattar tio lämpliga platser för landning och angöring av ett idag typiskt sjöflygplan (högvingat på floats). Nio av de angivna platserna är officiella gästhamnar utrustade med flytbryggor (i några fall även sandstrand) samt ofta - men inte alltid - bensin. Observera att nedanstående information om serviceutbudet i respektive gästhamn är "dagsfärsk" (hösten 2021) och kan därför inte garanteras för framtida somrar!

Bensinen är i samtliga nedan angivna fall Mogas (98 okt). En annan viktig sak att hålla i minnet är att de åländska hamnarna under sommaren tenderar att vara mer eller mindre fulla med gästgästande båtar, åtminstone i juli. Det är upp till PIC att, helst på förhand via i listan angivna hemsidor/telefonnummer, kontrollera angöringsmöjligheterna.

Listan nedan skulle kunna göras betydligt längre. Det finns fler åländska gästhamnar med attraktiva lägen och serviceutbud. Några av dessa (t ex *Havsvidden* på norra Åland och

Kärringsund längst i väster) har dock fallit bort p.g.a. deras utsatta läge mot öppet hav i kombination med alltför små skyddade vikar för landning. I något fall har också de för gästhamnen ansvariga uttryckt tveksamhet med att ta emot sjöflygplan. Inte heller dessa ingår därför i listan nedan.

Antalet möjliga naturhamnar är förstås närmast oändligt, men landningsmöjligheterna och stränderna för dockning måste som regel bedömas från fall till fall av ansvarig PIC. Endast en - i alla VFR-väder säker och mycket attraktiv - naturhamn, Östra Långskär i Kökars norra skärgård, ingår därför i listan nedan.

#####

MARIEHAMN OCH FASTA ÅLAND

Östra Hamnen/Gästhamnen

Mariehamn, Österleden

Gästhamn med flytbryggor och bensin. Restauranger, hotell, minigolf m.m. Ca 200 m till stadscentrum.

Hemsida: <http://www.gasthamn.ax/sv/gasthamn>

[N 600555 E 195655]

Östra hamnen/Sjökvarteret

Mariehamn, Österleden

Flytbrygga, restaurang, hantverk, båtmuseum, båt- och fartygsvarv. Numera nedlagda Skärgårdsflyg AB:s gamla ramp finns kvar i anslutning till sjökvarteret. Perfekt för dockning av ett sjöflygplan. Dessvärre är rampen ofta belamrad med skräp, någon jolle etc, och kan därför bara användas undantagsvis.

Stadscentrum ca 350 m. Bensinstation ca 150 m från hamnplatsen

Hemsida: www.mariehamn.ax/kultur-och-bibliotek/kulturarv/sjokvarteret

[N 600619 E 195650]

Satellitkarta: Mariehamns östra hamn. Gästhamn (söder) och Sjökvarter (norr)



Bonäsfjärden/Söderviken

Geta, Bonäs

Skyddad vik (Söderviken) innanför Bonäsfjärden i nordvästra Geta.

Privat båthus & hamn. Ägaren Hasse Bergman bedriver småskaligt fiske för försäljning i Mariehamn. Kan efter överenskommelse komma ner till båthuset och sälja fiskdelikatesser (rökt, olika typer av inläggningar etc). Butik ca 2,5 km från hamnplatsen.

Kontakt med Bergman (tel. +359 (0) 457 344 0613) för landningsinstruktioner och överenskommelse om ev. inköp av hans fiskprodukter är obligatorisk!

[N 602241 E 194834]

Satellitkarta: Söderviken med Bergmans båthus och strand



SKÄRGÅREDEN NÄRMAST FASTA ÅLAND (VÅRDÖ OCH FÖGLÖ)

Sandösunds Camping

Vårdö, Lövö

Restaurang/café, stugor, kanotuthyrning, Flow-park. Ingen bensin

Hemsida: www.sandosund.com

Tel: +358 18 47 7 50

[N 601606 E 202339]

Satellitkarta: Landningsplats Sandö Sund



Båthusviken

Vårdö, Vargata

Gästhamn, lokal småbåtshamn. Strandrestaurang. Liten sandstrand möjlig för ett sjöflygplan innanför gästhamnen.

Landsbygdsbutik och bensin (kortautomat) ca 1,5 km från hamnen.

[N 601435 E 201937]

Satellitkarta: Båthusvikens gästhamn



Degerby gästhamn

Föglö

Gästhamn med flytbrygga samt en strand passlig för ett sjöflyg alldeles nedanför butiken.

Degerby är ett centrum för Åland södra mellanskärgård med butik, flera restauranger, hotell, B & B, apotek, postkontor, cykeluthyrning med mera. Bensin finns också i anslutning till affär och gästhamn.

Hemsida: www.degerbygasthamn.ax

Tel: +358 (0) 40 503 2265

Satellitkarta: Degerby gästhamn, Föglö



YTTERSKÄRGÅRDEN LÄNGS I ÖSTER (KÖKAR OCH BRÄNDÖ)

Östra Långskär

Kökar

Naturhamn. Naturskyddsområde, fritt tillträde för besök förutom under häckningstiden (1/4 - 15/7) för sjöfåglar.

Mycket vacker holme med utsikt mot Skiftet, det ca 10 NM breda vatten som skiljer Åland från Finland. Flera skyddade sandstränder idealiska för sjöflygplan. Medlemmar från svenska sjöflygföreningen hade här tillsammans med Ålands flygklubb ett välbesökt och lyckat fly-in i juli 2002, se bilder!

Naturområdet ägs och administreras av den åländska regeringen, för mera info se www.regeringen.ax

[N 600149 E 205519]

Bilder från fly-in på Östra Långskär juli 2002







Satellitkarta: Östra Långskär med område för landning



Sandvik Gästhamn och camping

Kökar. Munkvärvan, Överboda by

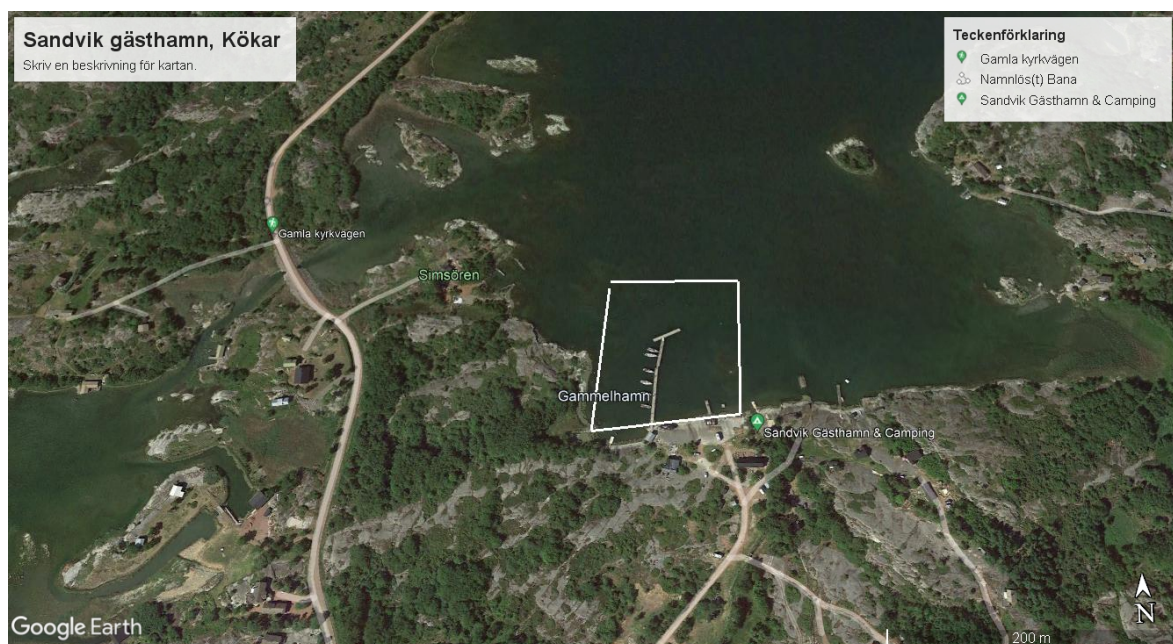
Gästhamn med flytbrygga, stuguthyrning, minilivs och bränsle.

Väl skyddad hamnflada (ca 900 ggr 600 m) vackert belägen en bit från Kökar kyrka med sevärd klosterruin/museum.

Hemsida: www.sandvik.ax

Tel: +358 (0)457 342 9242

Satellitkarta: Sandvik gästhamn, Kökar



Gullviva

Brändö, Björnholma

Hotell, restaurang. Gästhamn med flytbrygga och sandstrand. Ingen bensin

Websida: www.gullviva.com

Tel: +358 (0)40 537 1777

[N 602556 E210300]

Satellitkarta: Landningsplats Gullviva



Lappo gästhamn

Brändö, Lappo

Restaurang, stuguthyrning, skärgårdsmuseum och bensin. Gästhamn med flytbryggor, mindre sandstrand.

Hemsida: www.lappo.net

[N 602556 E 205942]

Satellitkarta: Landningsplats Brändö andelshandel



Brändö Andelshandel

Brändö, Brändö by

Lanthandel, bensin (slang ner till flytbrygga, kortautomat)

[N 602443 E210211]

Satellitkarta: Landningsplats Brändö butik

